

SPECIFICHE TECNICHE

DIMENSIONI	HTC300
DIMENSIONI ESTERNE (W x H x L-MM):	143 x 105 x 335
DIMENSIONI UTILI (W x H x L-MM):	70 (80)x 70 (60)x 250 INDICATIVE
TETTUCCIO PARASOLE (W x L-MM):	137 x 355
PESO	
CUSTODIA:	0,75 Kg
TETTUCCIO:	1 Kg
ASSORBIMENTO	
VERSIONE A 230V:	0,023A
VERSIONE A 24V:	0,24A
VERSIONE A 12V:	0,36A
GRADO DI PROTEZIONE:	IP66, CERTIFICATO
BULLONERIA:	ACCIAIO INOX
VETRO FRONTALE:	POLICARBONATO
MATERIALE:	COMPOUND (NYLON/VETRO)
COLORE:	RAL1013 (BIANCO PERLA)
ACCESSORI	
STAFFA PARETE/PALO:	COD. WPB (PASSAGGIO CAVI INTERNO)
KIT FASCETTE PER PALO:	COD. PMK145
SUPPORTO A SOFFITTO:	COD. CMB (PASSAGGIO CAVI INTERNO)
KIT SUPPORTO PER PALO:	COD. PMA
ADATTATORE BRANDEGGIO:	COD. PTA
ILLUMINATORI IR:	SERIE LX, IR-LED HIGH-POWER

NOTE

- 1) IL VALORE INDICATO SULL'ETICHETTA DI TARGA È RELATIVO ALLA CORRENTE NECESSARIA AL RISCALDATORE. DIMENSIONARE I CAVI IN FUNZIONE DELL'ASSORBIMENTO TOTALE DATO DALLA SOMMA DELL'ASSORBIMENTO DELLA TELECAMERA+ASSORBIMENTO DEL RISCALDATORE
- 2) IN FASE DI INSTALLAZIONE DEVE ESSERE PREVISTO UN APPOSITO DISPOSITIVO DI DISCONNESSIONE DELL'ALIMENTAZIONE (DISCONNESSIONE CONTEMPORANEA DI ENTRAMBI I POLI) OLTRE AD UN ADEGUATO DISPOSITIVO DI PROTEZIONE CONTRO IL CORTO-CIRCUITO E LE DISPERSIONI VERSO TERRA. TALE DISPOSITIVO DEVE ESSERE DIMENSIONATO IN FUNZIONE DEL VALORE TOTALE DELL'ASSORBIMENTO DEL RISCALDATORE E DELLA TELECAMERA UTILIZZATA, MA MAI SUPERIORE A 6.5A
- 3) IL COLLEGAMENTO DI TERRA SULLE MORSETTIERE (QUANDO PRESENTE) RISULTA ESSERE SOLAMENTE PASSANTE VERSO LA TELECAMERA



SMALTIMENTO DEL PRODOTTO

QUESTO PRODOTTO È STATO PROGETTATO E FABBRICATO CON MATERIALI E COMPONENTI DI QUALITÀ, CHE POSSONO ESSERE RICICLATI E RIUTILIZZATI. QUANDO AD UN PRODOTTO È ATTACCATO IL SIMBOLO DEL BIDONE CON LE RUOTE SEGNATO DA UNA CROCE, SIGNIFICA CHE IL PRODOTTO È TUTELATO DALLA DIRETTIVA EUROPEA 2003/96/EC. SI PREGA DI INFORMARSI IN MERITO AL SISTEMA LOCALE DI RACCOLTA DIFFERENZIATA PER I PRODOTTI ELETTRICI ED ELETTRONICI. RISPETTARE LE NORME LOCALI IN VIGORE E NON SMALTIRE I PRODOTTI VECCHI NEI NORMALI RIFIUTI DOMESTICI. IL CORRETTO SMALTIMENTO DEL PRODOTTO AIUTA AD EVITARE POSSIBILI CONSEGUENZE NEGATIVE PER LA SALUTE DELL'AMBIENTE E DELL'UOMO.



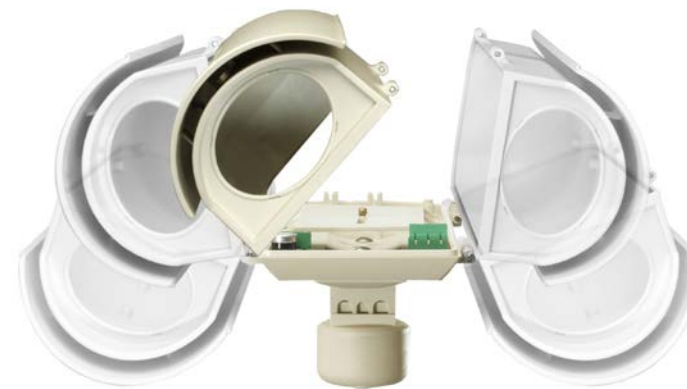
Via TURATI, 48 – 20090 TREZZANO S/N (MI) ITALY
TEL: +39 02 45708686 – FAX: +39 02 45708694
WWW.SERINN.IT - INFO@SERINN.IT



CUSTODIA PER TELECAMERE

HTC300

MANUALE DI ISTRUZIONE



LEGGERE ATTENTAMENTE TUTTE LE ISTRUZIONI ED AVVERTENZE RIPORTATE NEL PRESENTE MANUALE PRIMA DI PROCEDERE ALL'UTILIZZO DELL'APPARATO

GENTILE CLIENTE

LA RINGRAZIAMO PER AVER SCELTO IL NOSTRO PRODOTTO.

PRIMA DI PROCEDERE ALL'UTILIZZO DEL PRODOTTO, SI PREGA DI LEGGERE ATTENTAMENTE E DI SEGUIRE TUTTE LE ISTRUZIONI INDICATE IN QUESTO MANUALE.

AVVISI DI PERICOLO E SICUREZZA



INDICA LA PRESENZA DI TENSIONI ELETTRICHE PERICOLOSE PER L'INCOLUMITÀ DELLE PERSONE: **TOGLIERE TENSIONE PRIMA DI OPERARE SUGLI APPARATI.**



INDICA CHE LE ISTRUZIONI ED AVVERTENZE **DEVONO ESSERE SCRUPolosAMENTE SEGUITE PER EVITARE DANNI ALL'APPARECCHIATURA ED AL PERSONALE** CHE OPERA SUL PRODOTTO.

PRECAUZIONI ED AVVISI IMPORTANTI PER LA TUTELA DI BENI E PERSONE



PRIMA DI ESEGUIRE QUALSIASI OPERAZIONE, TOGLIERE TENSIONE ALL'APPARATO.



LA MESSA IN OPERA DEL PRODOTTO DEVE ESSERE EFFETTUATA DA **PERSONALE TECNICO QUALIFICATO** DEBITAMENTE ISTRUITO E NEL RISPETTO DELLE NORME E LEGGI VIGENTI.



IL METODO DI INSTALLAZIONE ED I MATERIALI UTILIZZATI DEVONO RISPETTARE TUTTE LE NORME DI SICUREZZA DI BENI E PERSONE: PARTICOLARE ATTENZIONE DEVE ESSERE POSTA ALLA DESTINAZIONE D'USO DEL PRODOTTO ED AL CARICO A CUI È SOTTOPOSTO.



ASSICURARSI CHE DOPO L'INSTALLAZIONE DI ACCESSORI OPZIONALI, RIPARAZIONI ED OPERAZIONI DI MANUTENZIONE, **SIANO EFFETTUATI TUTTI I NECESSARI TEST. VERIFICARE CON OPPORTUNE MISURAZIONI, CHE NESSUNA DELLE PARTI DOVE SIANO PRESENTI TENSIONI DI ALIMENTAZIONE SIA ESPOSTA E CAUSA DI POSSIBILI SITUAZIONI DI PERICOLO.**



EFFETTUARE IL FISSAGGIO DEL COMPLESSO CUSTODIA+UNITÀ DI RIPRESA **SELEZIONANDO IL SUPPORTO ADEGUATO AL TIPO DI INSTALLAZIONE.** PER IL FISSAGGIO A PARETE E/O SOFFITTO **PRATICARE I FORI IN NUMERO UGUALE A QUELLI PREVISTI SUL SUPPORTO PRESCELTO: UTILIZZARE OPPORTUNI SISTEMI DI FISSAGGIO IN RELAZIONE AL TIPO DI PARETE SU CUI SI DEVE INSTALLARE IL COMPLESSO CUSTODIA+UNITÀ DI RIPRESA** TENENDO PRESENTE CHE LE VITI DI FISSAGGIO DEVONO AVERE UN Ø MAX. DI 6 MM. PER IL FISSAGGIO SU PALO ASSICURARSI CHE IL Ø MIN. DELLO STESSO SIA DI 60 MM E, PER UNA PIÙ FACILE INSTALLAZIONE, UTILIZZARE **2 (DUE) FASCETTE IN ACCIAIO INOX** DI OPPORTUNA LUNGHEZZA IN BASE AL Ø DEL PALO. **POSIZIONARE LE FASCETTE IN CORRISPONDENZA DELLE CAVE PREVISTE SUL SUPPORTO E SERRARE SALDAMENTE LE STESSO:** PROCEDERE NELL'ASSEMBLAGGIO COME PER IL MONTAGGIO A PARETE.



SI RACCOMANDA DI NON EFFETTUARE MODIFICHE AL PRODOTTO SENZA INTERPELLARE IL PRODUTTORE CHE DARÀ, **IN MODO FORMALE, LE NECESSARIE ISTRUZIONI.**

- SI CONSIGLIA DI CUSTODIRE IL PRESENTE MANUALE PER FUTURE CONSULTAZIONI IN CASO DI MANUTENZIONE O MONTAGGIO DI ACCESSORI.

DESCRIZIONE DEL PRODOTTO

CUSTODIA ANTINTEMPERIE REALIZZATA INTERAMENTE IN COMPOUND AD ALTA RESISTENZA (NYLON/VETRO) CON VETRO FRONTALE IN POLICARBONATO. L'UTILIZZO DI APPOSITI ADDITIVI OFFRE UNA SPECIFICA RESISTENZA AI RAGGI UVA/UVB OLTRE AD UN'ECCELLENTI PROTEZIONE ALLA CORROSIONE (ALCALI/ACIDI) ED AGLI AGENTI ATMOSFERICI, COMPRESO IL CLIMA MARINO. LA REALIZZAZIONE È EFFETTUATA PER GARANTIRE UNA PROTEZIONE **IP66: PROTEZIONE TOTALE CONTRO LA POLVERE E CONTRO GETTI D'ACQUA SIMILI A ONDE MARINE.** LA CUSTODIA È NORMALMENTE FORNITA COMPLETA DI TETTuccio PARASOLE E KIT DI RISCALDAMENTO TERMOSTATATO.

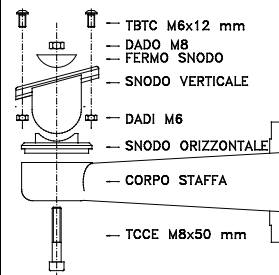
ASSICURARSI CHE LA TENSIONE DI ALIMENTAZIONE DI TARGA SIA QUELLA APPROPRIATA PRIMA DI PROCEDERE ALL'INSTALLAZIONE.

PER LA PULIZIA DEL VETRO FRONTALE, NON UTILIZZARE PRODOTTI CONTENENTI ALCOOL, MA UTILIZZARE DETERGENTI NON AGGRESSIVI (ES: ACQUA E SAPONE NEUTRO).

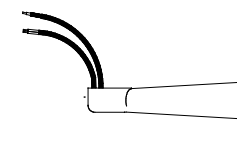
LA CUSTODIA HTC300 È CONFORME AI REQUISITI ESSENZIALI DELLE DIRETTIVE:

2004/108
2006/95

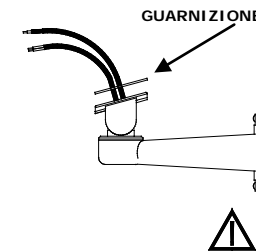
1) DETTAGLIO PER IL MONTAGGIO DELLA STAFFA/SNODO.



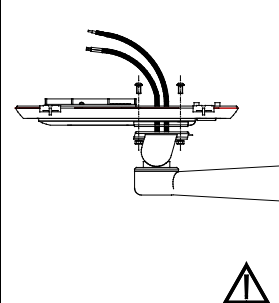
2) INSTALLARE LA STAFFA INFILANDO I CAVI ALL'INTERNO DELLA STESSA. NB: IN CASO DI INGRESSO TUBI LATERALE (Ø 20 MM) ROMPERE GLI APPOSITI INVITI CON UN TRONCHESE E RIFILARNE I BORDI.



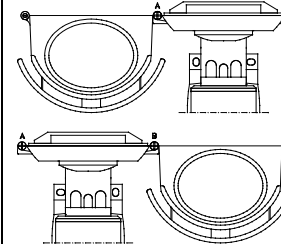
3) RIMONTARE LO SNODO PASSANDO I CAVI ATTRAVERSO LA GUARNIZIONE.



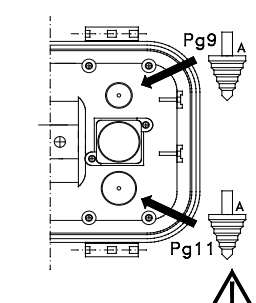
4) MONTARE IL CORPO INFERIORE DELLA CUSTODIA SULLO SNODO/STAFFA CON LA VITERIA IN DOTAZIONE.



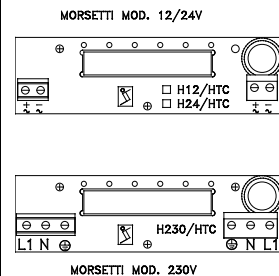
5) APRIRE LA CUSTODIA, VERSO DESTRA O SINISTRA, SVITANDO LE APPOSITE VITI.



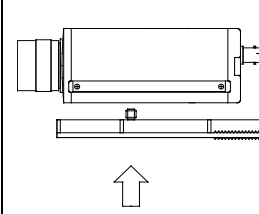
6) PER INSTALLAZIONI CON PASSACAVI. PER UTILIZZARE I PASSACAVI IN DOTAZIONE, FORARE GLI APPOSITI SPAZI UTILIZZANDO UNA PUNTA CONICA (A).



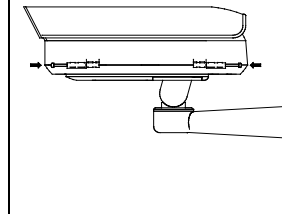
7) EFFETTUARE I COLLEGAMENTI DI ALIMENTAZIONE SULLE MORSETTI.



8) FISSARE LA TELECAMERA SUL SUPPORTO IN DOTAZIONE E BLOCCARE LO STESSO ALL'INTERNO DELLA CUSTODIA CON LE APPOSITE VITI.



9) CABLARE LA TELECAMERA E RICHIUDE LA CUSTODIA RAVVITANDO LE VITI ALLENATE AL PUNTO 5).



LA FUNZIONALITÀ OFFERTA DAL DOPPIO SENSO DI APERTURA (LATO DESTRO OPPURE LATO SINISTRO) CONSENTE UNA SEMPLICE INSTALLAZIONE E PERMETTE L'ACCESSO COMPLETO ALLA TELECAMERA



DOPO AVER EFFETTUATO L'ORIENTAMENTO, RICORDARSI DI SERRARE TUTTE LE VITI E DI RIPRISTINARE TUTTI I COLLEGAMENTI



IN CASO DI UTILIZZO DEI PASSACAVI, PER UNA TENUTA OTTIMALE SI CONSIGLIA DI VERIFICARE IL SERRAGGIO DEGLI STESSI E DI UTILIZZARE CAVI CON SEZIONE CIRCOLARE